



VOTRE DON FAIT LA DIFFÉRENCE À TRAVERS LE MONDE

## En périodes de crise, les véhicules miva endossent de nouveaux rôles

Pendant le confinement au Pérou, le tracteur est utilisé non seulement pour les travaux agricoles, mais aussi pour la désinfection des rues.

## Le pick-up nous rend tous très heureux



*Je travaille depuis 13 ans comme responsable de programme pour l'organisation Kwa Wazee en Tanzanie. Nous venons en aide aux personnes*

*âgées fortement touchées par la pauvreté et les conséquences du VIH/SIDA. Les pensions de retraite se sont avérées être la mesure la plus efficace pour protéger et soutenir ces personnes.*

*Le pick-up cofinancé par miva nous soutient dans diverses activités: le transport de fonds sécurisé, le transport de produits sur les marchés ainsi que le transport à l'hôpital de personnes souffrant de problèmes oculaires. Et en cette période de Covid-19, le véhicule nous permet également de mener des campagnes de prévention.*

*Quand la Toyota blanche traverse les villages, les personnes âgées s'arrêtent, nous font signe de la main et crient «Regarde, notre voiture». Pour elles, le pick-up est un peu leur propriété, et pour nous, il est d'une grande aide, surtout dans les mauvaises conditions de route – il nous rend tous très heureux.*

*Sans le soutien financier de miva, nous ne pourrions jamais effectuer notre travail de manière aussi efficace et sûre.*

*Et nous vous en remercions du fond du cœur.*

*Lydiah P. Lugazia*

*Responsable de programme Kwa Wazee (Nouveau projet à la page 4)*

## Prise en compte de ses propres volontés dans la succession

Vous êtes-vous déjà demandé comment organiser votre succession pour que vos souhaits soient pris en compte? Si vous ne rédigez pas de testament, votre succession sera répartie conformément aux prescriptions légales. Si vous n'avez pas d'héritiers légaux, votre héritage sera attribué à l'État. Un testament, en revanche, vous permet de déterminer vos souhaits de manière contraignante, dans le cadre de la quotité disponible.

Avant de rédiger un testament, il est important de déterminer ce qui est important pour vous, et ce que vous voulez fixer vous-même. Parler de ses souhaits à ses proches permet souvent de créer un climat de confiance et de clarté. Vous pouvez non seulement mettre votre partenaire, vos enfants et vos proches à l'abri, mais aussi faire don d'une partie de vos biens pour une bonne cause. Le legs vous permet de faire un don aux organisations actives dans les domaines qui vous tiennent à cœur.

Seul un testament garantit la prise en compte de vos souhaits dans la succession. Souvent, il est conseillé de demander les conseils d'un expert, tel qu'un notaire, pour la rédaction de celui-ci.

### La Journée du testament

Le 13 septembre se tient la Journée du testament. À cette occasion, miva organise un événement d'information sur les thèmes du testament et du legs.



Événement d'information «**Tout sur le testament**»  
avec avocat et notaire lic. iur., LL.M. Jürg Grämiger.

Date: mardi 3 novembre 2020

Lieu: Centre paroissial catholique de Wil, salle «Katharina»

Heure: de 14h à 15.30h

Lors de cet événement, nous veillerons à respecter les spécifications de l'OFSP. Nous voulons ainsi contribuer activement à la prévention de nouvelles infections. Nous vous remercions de votre compréhension, et nous attendons nombreux!

# Une camionnette pour faciliter la vente de produits laitiers



La productrice de lait Escolástica Canaviri fait paître ses vaches à Jalsuri.

Les femmes aymaras des régions reculées de Bolivie utilisent la camionnette pour vendre leurs produits en ville. Elles génèrent ainsi davantage de revenus, pour elles et leurs familles.

Irpa Chico est une commune de La Paz située à 3 900 mètres d'altitude. Dans cette région reculée vivent des communautés aymaras très pauvres, dont les moyens de subsistance sont l'agriculture et l'élevage. On y observe un exode rural très fort, en particulier des jeunes adultes.

*Asociación de Mujeres Aymaras Lecheras de Irpa Chico* (AMALIC) est une association réunissant 90 productrices de lait. Celle-ci renforce la position des femmes et leur influence dans les affaires économiques et politiques. AMALIC compte 10 employées et dispose de sa propre usine de production et de transformation à Irpa Chico, qui transforme le lait en fromage frais, en fromage pasteurisé, en quark et en yaourt.

Les productrices de lait d'AMALIC parviennent à peine à commercialiser leurs produits laitiers et à atteindre les marchés urbains. La vente locale de petites quantités de fromage frais traditionnel, que les femmes doivent porter sur leur dos, ne permet pas de réaliser d'importants bénéfices.

Mais AMALIC leur vient en aide avec une distribution plus efficace et un assortiment plus large, et notamment la mise à disposition d'une camionnette, qui leur permet d'approvisionner chaque jour des marchés de Viacha et d'El Alto, ainsi que des supermarchés à La Paz.



Tomasa et Marcelina vendent du fromage dans les rues de Viacha.

AMALIC a eu une histoire mouvementée. Pendant les premières années, les hommes ont opposé une résistance acharnée, et tenté de démanteler l'organisation et de s'emparer de ses locaux sous divers prétextes. Mais les femmes ont toujours su se défendre «en s'appuyant sur le dialogue et [leurs] connaissances».

Aujourd'hui, AMALIC est une organisation établie, certes (encore) petite, mais très dynamique et à fort potentiel. Ces femmes engagées méritent tout notre soutien.

«Bolivie», Projet 200006:

**Financement requis CHF 26 600.-**



1 camionnette aide

**1 000**

Productrices de lait  
et leurs proches

## Des groupes de soutien aux personnes âgées

Lorsque le VIH/SIDA a commencé à se propager, la région frontalière de Kagera, au nord-ouest de la Tanzanie, a été particulièrement touchée. Les grands-parents, qui élèvent près de la moitié des orphelins, sont particulièrement impactés: beaucoup sont veufs, ont perdu des enfants adultes pour cause de maladie, de décès ou de déménagement, ou voient leurs enfants s'appauvrir.

C'est pourquoi depuis 2003, l'organisation *Kwa Wazee* («Pour les personnes âgées» en kiswahili) leur vient en aide avec des pensions sociales.

Outre le programme de retraite, qui soutient environ 1 200 personnes âgées et 350 petits-enfants, des groupes d'entraide ont également été mis en place ces dernières années. Plus de cent groupes se retrouvent plusieurs fois par mois. Lors de ces réunions, les participants effectuent des exercices de soins et se forment à l'autodéfense. Ils cultivent également la terre ou élèvent de petits animaux ensemble afin d'engranger de l'argent pour la communauté.

Ils sont soutenus dans ces efforts par *Kwa Wazee*, qui les sensibilise désormais aussi à la Covid-19. Pour accompagner les groupes d'entraide, le personnel spécialisé a besoin de deux motos fiables.



«Tanzanie», Projet 200033:

**Financement requis CHF 5 300.–**

## L'agriculture bio crée des revenus et des perspectives



*Dans la production de café, la totalité de la valeur créée est locale: de la récolte au produit final, en passant par la transformation.*

La région du Manggarai oriental, à l'ouest de l'île indonésienne de Florès, présente un taux de pauvreté élevé. Les villages sont isolés, peu peuplés, et les voies de circulation sont peu développées. Les principaux moyens de subsistance de la population sont l'agriculture et la vente de café, de vanille, de manioc et de noix.

Toutefois, l'accès des petits producteurs aux marchés est très limité. En outre, la baisse de fertilité des sols et le manque de connaissances en matière de culture réduisent le rendement des cultures. En raison du manque de perspectives, on observe un exode des jeunes vers les zones urbaines.

La *paroisse de Beamuring* soutient 8 654 personnes dans six villages, et contribue à améliorer les conditions de vie de la population. Grâce au fort engagement pour l'agriculture, une coopérative a pu être fondée en 2017. Les communautés sont formées à l'agriculture biologique et à la création de petites entreprises. Des groupes de crédit locaux ont également été mis en place pour permettre aux membres d'épargner et d'investir ensemble.

La mobilité limitée constitue un obstacle au quotidien. Mais l'achat d'un véhicule tout-terrain permet de résoudre ce problème. Pour consolider cet important travail de développement, la paroisse doit être mobile afin de convoyer les personnes et le matériel au bon endroit au bon moment.

«Indonésie», Projet 190049:

**Financement requis CHF 16 900.–**



**1 véhicule 4x4 aide!**

# De meilleurs soins de santé pour les mères et les enfants en Éthiopie



Les familles nomades de Somali vivent dans de simples huttes, dans des conditions d'hygiène précaires.

Malheureusement, les grossesses aux conséquences fatales ne sont pas rares dans les communautés d'éleveurs nomades. Une équipe de santé mobile se déplace en pick-up pour proposer des services médicaux.

La zone de Doolo se situe à l'extrémité est de l'Éthiopie, à la frontière avec la Somalie. Dans cette région, la plupart des habitants sont nomades ou semi-nomades. Ils vivent principalement de l'élevage, certains combinant élevage et agriculture. Dans la région Somali, on compte 6 millions de bovins, 17 millions de chèvres et moutons, et 2 millions de chameaux.

Dans ces zones, les soins de santé sont très médiocres, surtout pour les femmes. Le taux de mortalité infantile et maternelle est très élevé, notamment à cause du manque de centres de santé et de personnel formé.

Pour y remédier, l'ONG *Women's Hope International* a élaboré un projet global de santé maternelle. Celui-ci propose notamment aux futures mères un soutien professionnel pendant la grossesse et l'accouchement. Elle sensibilise également les hommes à l'importance des soins de santé pour les mères et les nouveau-nés. Cela permet de faciliter l'accès des femmes enceintes aux services de santé maternelle et infantile. Par ailleurs, le projet vise à mieux former les professionnels de santé publique et à améliorer les infrastructures existantes.



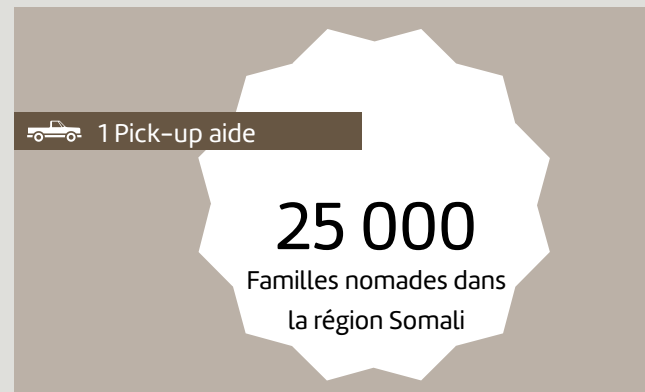
L'équipe doit effectuer un trajet de 9 à 10h pour atteindre la zone d'intervention.

Pour que l'équipe médicale mobile puisse atteindre les communautés d'éleveurs nomades et mener les activités prévues à tout moment de l'année, l'acquisition d'un véhicule robuste à quatre roues motrices est indispensable.

Les collaborateurs fournissent non seulement des services médicaux, mais profitent également des visites pour créer du lien avec la population locale et mieux comprendre ses problématiques.

«Éthiopie», Projekt 200011:

**Financement requis CHF 29 500.-**



**Directrice**

Karin Schäfer, Weinfeldten

**Impressum**

Le bulletin miva paraît quatre fois par année et peut être abonné pour CHF 5.–.

**Editeur:**

miva  
Case postale 351, 9501 Wil SG  
Téléphone 071 912 15 55  
E-Mail info@miva.ch

**Rédaction / Conception:**

Esther Albisser

**Impression:**

Vetter Druck Thal GmbH, 9425 Thal  
Imprimé sur papier certifié FSC

## À travers la Suisse avec CAMION TRANSPORT SA

Vous les avez déjà vus? Depuis le début de l'année, les camions de CAMION TRANSPORT SA parcourent la Suisse avec une publicité miva à l'arrière. Au total, 80 poids lourds ont été équipés de ces panneaux.

Les panneaux d'affichage ont été produits en allemand et en français avec le slogan **«miva.ch crée la mobilité là où elle fait défaut»**. Par cette présence, nous espérons mieux nous faire connaître, notamment en Suisse romande.



Josef Jäger, directeur de CAMION TRANSPORT SA, s'engage bénévolement depuis des années pour miva. En tant que membre du conseil d'administration, il contribue aux projets de miva en partageant ses connaissances en matière de transport. L'ensemble de la promotion est sponsorisée par la société de transport et de logistique. Nous sommes très reconnaissants à CAMION TRANSPORT SA pour cette précieuse plateforme!

### Concours photo

Dans le cadre de cette plateforme publicitaire, nous avons décidé de lancer un concours photo. Si vous êtes à un arrêt de bus ou à un feu rouge et vous voyez passer un camion arborant notre publicité, prenez-en une photo. Bien entendu, si vous êtes en voiture, seul le passager est autorisé à prendre des photos.

Les trois photos publicitaires miva les plus originales remporteront une surprise! Envoyez-nous vos clichés d'ici le **15 décembre** à l'adresse **info@miva.ch**.

**Conditions de participation:** Les gagnants du concours seront informés de leur gain par écrit, et leurs photos seront publiées avec leur nom sur le site web et la page Facebook de miva. miva n'entretiendra aucune correspondance concernant le concours. Les collaborateurs de miva ne sont pas autorisés à participer.



**Votre don en  
bonnes mains.**

**miva est titulaire du label de qualité  
Zewo.**

Cette certification atteste que votre don arrive au bon endroit et est utilisé de manière fiable.

En sa qualité d'organisation d'utilité publique, elle est exonérée d'impôts. Les dons avec justificatifs peuvent être déduits des impôts.

**PC 90-800 000-0**

**CH58 0900 0000 9080 0000 0**

## En périodes de crise, les véhicules miva endossent de nouveaux rôles

### Pérou

Grâce au tracteur cofinancé par miva, l'organisation *Centro de Desarrollo Rural y Urbano Marginal (CEDRUM)* peut travailler le sol pour la production de quinoa, de blé, de pommes de terre, d'asperges et de plantes fourragères pour le bétail.

Mais durant le confinement au Pérou, il est également utilisé pour désinfecter les rues de la ville pour le compte de la mairie de Huaura.



### Inde du Nord-Est

En juillet, 1,3 million de personnes ont été touchées par des inondations dévastatrices – des champs et des villages se sont retrouvés sous les eaux. Sans compter que la population avait déjà subi une perte de revenus à cause du confinement. Grâce à un véhicule tout-terrain, notre partenaire *Fransalian Agency for Social Care and Education in India (FASCE)* peut continuer de distribuer des rations alimentaires, du savon et du désinfectant aux personnes dans le besoin.



### RD Congo

Le véhicule tout-terrain de miva permet à notre partenaire de projet Appui aux initiatives paysannes pour le développement (AIPD) au Congo de distribuer des stations de lavage des mains ainsi que du savon. De plus, l'équipe informe la population des méthodes qui permettent de contenir la Covid-19.

Avant et pendant la crise, l'organisation soutient les petits agriculteurs défavorisés dans leur production.



Vous trouvez d'autres projets sur [miva.ch](https://www.miva.ch)



**miva** exerce ses activités depuis 1932 en qualité d'organisation d'entraide suisse s'engageant pour les personnes défavorisées dans les pays pauvres. Elle soutient le financement et l'acquisition professionnelle de moyens de transport et de communication adéquats pour l'entraide. Elle collabore avec des partenaires à la base, qui s'investissent pour le développement local.



VOTRE DON FAIT LA DIFFÉRENCE À TRAVERS LE MONDE

## ***En périodes de crise, les véhicules miva endossent de nouveaux rôles***

→ Page 7

